

# LIVRET D'ACCUEIL

*EHPAD de St-Martin-de-Ré*





Madame, Monsieur,

Nous vous accueillons au sein des Hôpitaux La Rochelle-Ré-Aunis et nous vous souhaitons la bienvenue.

Notre établissement est un hôpital de référence sur son territoire et propose une large gamme de spécialités pour l'enfant, l'adulte et la personne âgée, complète et cohérente, dans une logique de coordination et de complémentarité avec les autres structures qui le composent.

Il assure des missions de soins, d'enseignement, de recherche, de prévention, d'éducation à la santé et d'aide médicale urgente.

Plus de 4 500 personnes oeuvrent au quotidien pour prendre soin de vous et s'attachent à vous assurer une prise en charge adaptée à vos besoins, au service de la qualité et de la sécurité des soins.

Ce livret a été rédigé à votre attention et à celle de vos proches, afin de vous informer sur les conditions, les modalités et les prestations de votre séjour aux Hôpitaux La Rochelle-Ré-Aunis.

Si vous rencontrez des difficultés ou si vous avez besoin d'informations complémentaires, rapprochez-vous de l'équipe de soins du service dans lequel vous êtes admis.

Nous vous souhaitons un prompt rétablissement et vous remercions pour votre confiance.

Valérie BENEAT-MARLIER  
Directrice générale

## SOMMAIRE

<b>Le mot de la Directrice</b> .....	<b>3</b>
<b>Présentation des Hôpitaux La Rochelle-Ré-Aunis (HLRRA)</b> .....	<b>4</b>
Une organisation autour de 5 sites .....	4
Acteurs économiques .....	5
Acteurs de santé .....	5
L'organisation administrative des HLRRA .....	5
Démarche d'amélioration de la qualité et de la sécurité des soins .....	6
<b>Présentation</b> .....	<b>6</b>
Site .....	6
Fonctionnement .....	6
Coordonnées et situation géographique .....	7
<b>Votre projet de vie</b> .....	<b>8</b>
Notre travail .....	8
Nos valeurs .....	8
Le personnel .....	8
<b>Votre confort, votre environnement</b> .....	<b>10</b>
Chambres .....	10
Téléphone .....	10
Télévision .....	10
Animaux .....	10
Liberté de circulation .....	10
Visites .....	11
Accompagnants .....	11
Tabac .....	11
<b>Nos prestations</b> .....	<b>12</b>
Repas .....	12
Linge .....	12
Activités .....	12
Lieux d'échanges .....	12
Courrier .....	13
Coiffeur - esthéticienne .....	13
Pédicure .....	13
Pratiques religieuses .....	13
<b>Vos droits</b> .....	<b>14</b>
Représentation des résidents... .....	14
À votre écoute .....	14
Être informé(e)... .....	14
... pour participer aux décisions... .....	14
Information de vos proches... .....	14
Personne de confiance .....	15
Directives anticipées .....	15
Dossier résident .....	15
Informatisation des données de santé .....	15
Messagerie sécurisée de santé .....	15
<b>Votre admission</b> .....	<b>16</b>
Demande d'admission .....	16
Frais de séjour .....	16
<b>Solutions financières</b> .....	<b>17</b>
Aides financières .....	17
Déduction fiscale .....	17
<b>Informations diverses</b> .....	<b>18</b>
Accueil administratif .....	18
Dépôt des biens et des valeurs .....	18
Vos devoirs .....	18

# LES HÔPITAUX LA ROCHELLE-RÉ-AUNIS

## UNE ORGANISATION AUTOUR DE 5 SITES



### L'HÔPITAL SAINT-LOUIS

L'hôpital Saint-Louis regroupe les principales activités de médecine, chirurgie et obstétrique. Il accueille, suivant leur pathologie, les patients en hospitalisation complète, en hospitalisation de jour ou en consultation externe.

Il est équipé d'un plateau technique spécialisé qui permet la réalisation d'examens diagnostiques et thérapeutiques, d'interventions chirurgicales et différents actes invasifs, d'examens de laboratoire et d'imagerie médicale.

Il est le siège du service d'accueil des urgences et du SAMU 17.

### L'HÔPITAL MARIUS LACROIX

L'hôpital Marius Lacroix regroupe des structures de soins en santé mentale, qui couvrent, d'une façon générale, la population de la moitié nord du département de la Charente-Maritime.

Ces structures se répartissent entre différents secteurs psychiatriques. Ils correspondent à la prise en charge d'une population d'environ 350 000 personnes (*adultes et mineurs*).

Sur ce site est également implantée la Maison d'Accueil Spécialisée (MAS) "La Fontaine du Roc".

### LE CENTRE DE SOINS DE SUITE DU CHÂTEAU DE MARLONGES

Il comprend les Soins de Suite et de Réadaptation (SSR) et une Unité de Soins Palliatifs (USP).

### L'HÔPITAL DE ST-MARTIN-DE-RÉ

au sein duquel sont implantés une activité de médecine, un service de Soins de Suite et de Réadaptation (SSR) et un Établissement d'Hébergement pour Personnes Âgées Dépendantes (EHPAD).



### LE FIEF DE LA MARE

au sein duquel sont implantés :

- Soins de Suite et de Réadaptation (SSR) en hospitalisation complète et hospitalisation de jour.
- Les Unités de Soins de Longue Durée (USLD) qui accueillent en hébergement des personnes âgées nécessitant une surveillance médicale, des traitements constants.
- Un Établissement d'Hébergement pour Personnes Âgées Dépendantes (EHPAD *Maison de Baillac*), lieu de vie permettant de recevoir des personnes en perte d'autonomie.
- Un hôpital de jour.
- Une équipe mobile inter-EHPAD et extrahospitalière.
- Le Treuil Moulinier: institution médico-sociale qui accueille des adultes présentant un déficit intellectuel ou mental. Elle est composée d'un Établissement et Service d'Aide par le Travail (ESAT), d'un foyer d'hébergement, d'un service d'accompagnement à la vie sociale et d'un foyer occupationnel.



## LES HÔPITAUX LA ROCHELLE-RÉ-AUNIS, ACTEURS ÉCONOMIQUES

Notre groupement hospitalier est un acteur économique important du bassin rochelais et de la Charente-Maritime, dont il constitue le principal employeur.

Ce sont ainsi plus de **3 800 personnes dont 300 médecins** qui sont employés dans les divers établissements du Groupe pour assurer l'ensemble des activités de soins, administratives, techniques et logistiques.

## LES HÔPITAUX LA ROCHELLE-RÉ-AUNIS, ACTEURS DE SANTÉ

Pour répondre aux besoins de santé, les Hôpitaux La Rochelle-Ré-Aunis disposent de plus de **1 900 lits et places d'hospitalisation**, auxquelles s'ajoutent les unités de consultations situées au sein ou à l'extérieur des sites hospitaliers.

Pour exercer ses activités dans le cadre d'un partenariat avec l'ensemble des acteurs de santé du territoire et de la région, le Groupe a conclu de nombreuses conventions avec d'autres établissements de santé (*court séjour et rééducation*), des établissements médico-sociaux (*accueil des personnes handicapées et des personnes âgées*), et des professionnels libéraux (*réseaux ville-hôpital*).

Le 1<sup>er</sup> juillet 2018, une Direction commune a été mise en place entre les Hôpitaux La Rochelle-Ré-Aunis, les Centres Hospitaliers de Rochefort, de Marennes et l'EHPAD "Val de Gères" à Surgères. Le Centre Hospitalier de l'Île d'Oléron a rejoint ce regroupement en janvier 2021. Ensemble, ils constituent le Groupe Hospitalier Littoral Atlantique.

### Les Hôpitaux La Rochelle-Ré-Aunis assurent également des missions d'enseignement et de recherche :

Les Instituts de Formation en Soins Infirmiers (*IFSI*) et de Formation des Aides-Soignants (*IFAS*) sont implantés à l'hôpital Saint-Louis.

Chaque semestre, l'établissement accueille de 75 à 80 médecins en formation (*internes*). Comme dans de nombreux hôpitaux, des recherches destinées à faire progresser les moyens de diagnostic et de traitement des maladies sont menées aux Hôpitaux La Rochelle-Ré-Aunis.

Plusieurs services participent à des projets de recherches biomédicales, offrant ainsi à certains patients volontaires l'accès à des thérapeutiques innovantes. La tumorothèque de l'établissement et le registre des Cancers en Poitou-Charentes contribuent également à cette démarche.

**Si vous souhaitez en savoir plus sur la conservation des prélèvements dans**

**la tumorothèque ou la transmission des informations au registre des Cancers en Poitou-Charentes, une fiche informative est à votre disposition sur le site :**

[www.ch-larochelle.fr](http://www.ch-larochelle.fr)

## L'ORGANISATION ADMINISTRATIVE DES HÔPITAUX LA ROCHELLE-RÉ-AUNIS

Les Hôpitaux La Rochelle-Ré-Aunis forment un établissement public de santé, administré par un Conseil de surveillance.

Ce Conseil est composé de représentants des collectivités locales, des usagers et des salariés, et de personnalités qualifiées. Il détermine la politique générale de l'établissement.

La directrice, assistée de directrices-adjoints, est chargée de la mise en œuvre des orientations définies par le Conseil de surveillance, et d'assurer la gestion et la conduite générale de l'établissement.

Les décisions importantes sont préparées en concertation avec plusieurs instances consultatives :

- **La CME: Commission Médicale d'Établissement**, représentant les **personnels médicaux (médecins, pharmaciens, sages-femmes)**.
- **La CSIRMT: Commission des Soins Infirmiers, de Rééducation et Médico-Technique** représentant les différentes **catégories de personnels paramédicaux**.
- **Le CSE: Comité Social d'Établissement** nouvelle instance réunissant le **CHSCT et le CTE**. Elle représente les **personnels de l'hôpital et donne notamment son avis sur les conditions de travail, la prévention des risques professionnels, l'hygiène et la sécurité**.

Pour accroître l'efficacité de la prise en charge et contribuer à l'amélioration de la qualité et de la sécurité des soins, les Hôpitaux La Rochelle-Ré-Aunis sont organisés, depuis 2006, en pôles d'activité regroupant plusieurs services partageant des savoir-faire et des moyens humains et matériels.



## DEMARCHE D'AMÉLIORATION DE LA QUALITÉ ET DE LA SÉCURITÉ DES SOINS

L'amélioration continue de la qualité et de la sécurité des soins lors de votre séjour à l'hôpital est notre constante préoccupation. Notre objectif est de garantir une prise en charge de qualité, adaptée aux besoins de chaque patient, favorisant son implication et celle de son entourage.

Cette ambition vise à la satisfaction globale de l'usager: l'accueillir, l'écouter, l'informer, le soigner et satisfaire au mieux ses attentes. Elle s'inscrit également dans un objectif de maîtrise des risques, de fiabilisation des organisations et d'optimisation des moyens, en favorisant l'évolution et l'amélioration des conditions de travail des personnels.

Un programme d'actions d'amélioration et de sécurisation des pratiques est mis en œuvre, suivi et évalué.

Le signalement des dysfonctionnements et des événements indésirables liés aux soins est organisé sur l'ensemble de l'établissement et des mesures correctives sont mises en place.

En tant que patient, vous êtes acteur de votre prise en charge. N'hésitez pas à poser des questions aux professionnels et leur exprimer votre ressenti.

Si vous-même, ou l'un de vos proches, êtes concerné par un **Événement Indésirable Associé aux Soins (EIAS)** survenu au cours du séjour, n'hésitez pas également à leur signaler. Vous avez aussi la possibilité de le déclarer sur le portail de signalement du ministère de la santé.

L'établissement est certifié tous les 4 ans par la **Haute Autorité de Santé (HAS)**, qui mène une appréciation globale et indépendante de la qualité et de la sécurité des activités de l'établissement. Vous pouvez consulter le rapport de certification sur le site Internet de la HAS :

[www.has-sante.fr](http://www.has-sante.fr)

En parallèle de cette démarche, l'établissement est engagé dans une démarche de labellisation pour différents secteurs spécifiques: laboratoire, blanchisserie, maternité...

Chaque année, l'établissement participe aux campagnes nationales de mesure de la qualité des soins au travers du recueil de différents **Indicateurs de Qualité et Sécurité des Soins (IQSS)** proposés par la Haute Autorité de Santé.

Les résultats de ces indicateurs sont consultables sur le site QUALISCOPE, ou en flashant directement avec votre téléphone le QR Code ►





# PRÉSENTATION

## SITE

Notre EHPAD situé dans l'enceinte de l'hôpital Saint-Honoré, bénéficie d'une implantation privilégiée dans un quartier calme, au cœur de Saint-Martin-de-Ré.

Entièrement reconstruit et agrandi en 2010, ce lieu de vie et de soins permet de vous offrir un hébergement avec des conditions de confort, de sécurité et de qualité optimales.

Il se compose de 4 unités permettant de recevoir 160 résidents avec une prise en charge adaptée :

- L'unité **ILATES** : 43 lits.
- L'unité **CHANCHARDON** : 42 lits.
- L'unité **CHAUVEAU CHATELIER** : 51 lits.
- L'unité **EMBRUNS GOLLANDIÈRE** : 24 lits  
*(Unité protégée pour personnes désorientées ou alzheimer).*
- 6 places d'accueil de jour (10<sup>h</sup> - 17<sup>h</sup>).



## FONCTIONNEMENT

Les unités d'hébergement sont rattachées juridiquement aux **Hôpitaux La Rochelle -Ré-Aunis** et gérées administrativement par le Conseil de surveillance présidé par :

- Le maire de La Rochelle :  
*M. Jean-François FOUNTAINE*
- La directrice des Hôpitaux La Rochelle-Ré-Aunis :  
*M<sup>me</sup> Valérie BENEAT-MARLIER*
- La directrice du site de St-Martin-de-Ré :  
*M<sup>me</sup> Sophie LE MER*



## COORDONNÉES & SITUATION GÉOGRAPHIQUE

### EHPAD DE ST-MARTIN-DE-RÉ

53 rue de l'hôpital  
17410 St-Martin-de-Ré

Standard .....	05 46 09 20 01
Responsable de site .....	05 46 09 90 00
Accueil infirmier .....	05 46 09 90 39
"Ilates" .....	05 46 66 66 73
"Chanchardon" .....	05 46 66 66 73
"Chaveau Chatelier" .....	05 46 66 66 67
"Embruns Gollandière" .....	05 46 66 66 72
Secrétariat .....	05 46 66 66 68
Accueil de jour .....	05 46 66 14 83

### POUR NOUS REJOINDRE

#### En voiture depuis La Rochelle :

Prendre la N137 en direction de l'Île-de-Ré, après le pont, suivre la direction St-Martin-de-Ré.

Au rond-point à l'entrée de St-Martin-de-Ré, prendre la 2<sup>e</sup> sortie.

Entrer dans St-Martin, prendre à gauche > rue de l'hôpital.



# VOTRE PROJET DE VIE

## NOTRE TRAVAIL

Notre travail s'appuie sur :

- Un pôle de compétences gériatriques.
- Un accueil et un projet de vie personnalisés.
- Un accompagnement pour votre famille et vos proches.
- Une prise en charge par une équipe pluridisciplinaire à votre écoute.

**UN ACCUEIL  
& UN PROJET DE VIE  
PERSONNALISÉS**

## NOS VALEURS

### HUMANITÉ-RESPECT-EQUITÉ

La douleur n'est pas une fatalité. On peut la prévenir et la traiter. Parlez-en aux médecins et aux soignants. Ils ont été formés à prendre en compte la dimension douloureuse, physique ou psychologique.

L'équipe soignante est là pour vous écouter et vous aider.

**Dès l'apparition de la DOULEUR,  
prévenez l'ÉQUIPE SOIGNANTE.**

**En parler, c'est aider les professionnels à mieux vous soulager, en vous proposant les moyens les plus adaptés à votre cas.**



## LE PERSONNEL

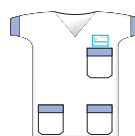
### ► LES MÉDECINS COORDONNATEURS :

Sont chargés de la coordination des soins au sein de l'établissement avec les médecins libéraux. Ils élaborent et mettent en œuvre le projet de soins individualisé, avec le concours de l'équipe soignante.

### ► LES CADRES DE SANTÉ :

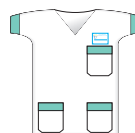
Veillent au bon déroulement des soins et de l'accompagnement dans votre vie quotidienne.

### ► LES INFIRMIER(ÈRE)S :



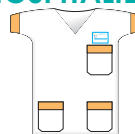
Appliquent les prescriptions du médecin et dispensent les soins nécessaires à votre état de santé.

### ► LES AIDES-SOIGNANT(E)S ET LES AIDES MÉDICO-PSYCHOLOGIQUES :



Travaillent en binôme avec les infirmiers et participent aux soins de nursing ainsi qu'au service hôtelier.

### ► LES AGENTS DES SERVICES HOSPITALIERS :



Sont chargé(e)s de l'hôtellerie et du bio-nettoyage.

### ► ANIMATRICE, PSYCHOLOGUE, KINÉSITHÉRAPEUTE, ERGOTHÉRAPEUTE, ÉDUCATEUR SPORTIF :

Apportent leurs compétences techniques spécialisées.

**UNE ÉQUIPE PLURIDISCIPLINAIRE  
FORMÉE À LA GÉRIATRIE.**

**UNE PERMANENCE DES SOINS  
ASSURÉE 24H/24.**

### À savoir :

**Vous avez le libre choix de votre médecin, il est simplement nécessaire qu'il ait signé la convention de partenariat avec l'établissement.**





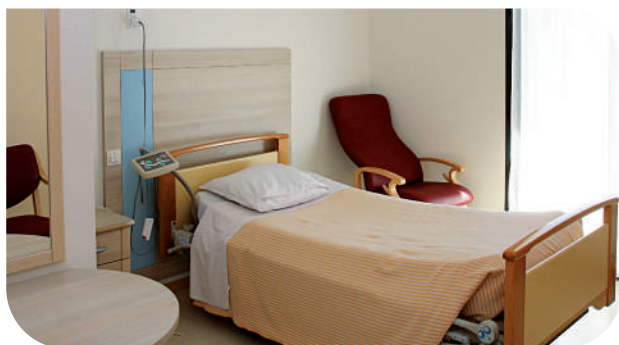
# VOTRE CONFORT, VOTRE ENVIRONNEMENT

## CHAMBRES

Les chambres de 1 à 2 lits, d'une superficie de 20 m<sup>2</sup>, sont équipées chacune de salle d'eau avec douche et d'une penderie avec étagères pour vos effets personnels ainsi qu'une sonnette d'appel.

L'aménagement "mobilier" est identique dans chaque chambre à savoir un lit médicalisé, un fauteuil de chambre, une commode/bureau avec une chaise, une étagère murale avec un tableau blanc pour laisser des messages où pour mettre des photos, un miroir, un porte manteau, pour certaines une petite table ronde.

Il est néanmoins possible et vivement conseillé de personnaliser votre lieu de vie.



## TÉLÉPHONE

Vous avez la possibilité d'ouvrir une ligne téléphonique auprès du service des admissions.

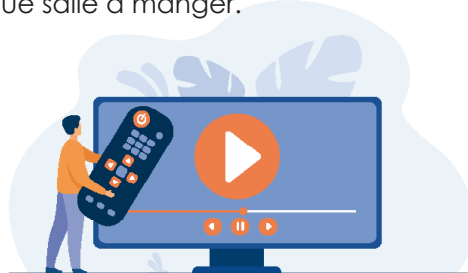
Tous les mois vos communications seront facturées, pensez à diffuser le numéro à vos proches.

Dans l'attente de l'ouverture d'une ligne, vos proches peuvent appeler l'accueil infirmier au **05 46 09 90 39**



## TÉLÉVISION

Un poste de télévision couleur est installé dans chaque salle à manger.



Chaque chambre est équipée d'une prise permettant d'installer votre téléviseur personnel.

## ANIMAUX

Les animaux domestiques ne peuvent séjourner dans l'enceinte de l'établissement.

Néanmoins, les chiens d'aveugles ou les chiens appartenant à une personne titulaire de la carte d'invalidité peuvent accéder aux locaux ouverts au public.



## LIBERTÉ DE CIRCULATION

Vous êtes libre d'aller et venir. Toutefois, merci de signaler votre absence à un(e) infirmier(ère) du service, pour faciliter l'organisation des soins et vous faire confirmer la possibilité de sortir du service.

**Les absences de plus de 24 heures sont à concerter avec le médecin et le cadre de santé.**



## VISITES

Les visites de votre famille ou de vos proches sont les bienvenues de 12<sup>h</sup> à 21<sup>h</sup>. Sachez qu'un aménagement est envisageable en fonction des situations, en s'adressant à l'infirmier(ère).

Les **salons des familles** sont à votre disposition dans chaque unité de vie pour accueillir vos proches.

Pour le bien de tous, il est recommandé à vos visiteurs:

- De ne pas gêner le repos des autres résidents.
- De limiter les boissons alcoolisées dans l'établissement.

Le **LAVAGE DES MAINS** contribue à la **LUTTE CONTRE LES INFECTIONS**.



Pensez-y et parlez-en à vos visiteurs à qui nous recommandons de se laver les mains à leur arrivée et à leur départ de la chambre.

Des **solutions hydro-alcooliques** sont à votre disposition dans les distributeurs installés dans les couloirs ou dans les chambres.

## ACCOMPAGNANTS

Il est possible, si vous êtes dans une chambre à un lit et sous réserve de l'accord médical, qu'un membre de votre famille reste auprès de vous la nuit (*au tarif de la nuitée*).

Des **repas** peuvent également être servis aux accompagnants (*au tarif visiteur*).

Informez-vous auprès du cadre du service, ou en son absence, auprès d'un(e) infirmier(ère).

## TABAC

Le tabac nuit gravement à la santé et il génère des risques d'incendie, il est donc strictement **interdit de fumer** en dehors des lieux dédiés: le **salon des fumeurs** (RDC) et la **terrasse** (1<sup>er</sup> étage).



**Nous pouvons vous accompagner si vous souhaitez arrêter de fumer, parlez-en à votre médecin.**





# NOS PRESTATIONS

## REPAS



La prestation est confiée à une société externe, et elle est effectuée en liaison chaude.

Les repas sont servis aux horaires suivants :

- **Petit déjeuner** ..... à partir de 7<sup>h</sup>30 en salle à manger ou chambre
- **Déjeuner** ..... à partir de 12<sup>h</sup> en salle à manger
- **Dîner** ..... à partir de 19<sup>h</sup> en salle à manger ou chambre
- **Une collation est servie dans l'après-midi**

Des **repas à thème** sont organisés tout au long de l'année, le repas de Noël est un moment privilégié avec la rencontre des familles. Les **régimes** sont pris en compte par le service restauration, à la demande de l'équipe. Il est possible d'organiser des **repas** avec votre **famille** ou vos **amis** sous réserve d'en informer le service 3 jours auparavant. Les tickets sont disponibles à l'accueil (*au tarif en vigueur*).

## LINGE



- Le linge de maison est fourni et entretenu par la **blanchisserie des Hôpitaux La Rochelle-Ré-Aunis**.
- Votre **linge** doit être **marqué** avant votre entrée. Si vous le souhaitez, il peut être entretenu par l'agent de la blanchisserie de l'EHPAD sans supplément tarifaire.

L'établissement ne pourra être tenu responsable de la perte des vêtements si le marquage n'est pas effectué, ni de la détérioration du linge délicat.

## ACTIVITÉS

Vous avez la liberté de participer aux **activités** organisées par notre animatrice et le personnel du service avec le concours de l'association "les mouettes rieuses".

L'ouverture vers l'extérieur est assurée par l'action de bénévoles qui proposent leurs services, et par l'organisation de sorties et excursions avec le minibus.



## LIEUX D'ÉCHANGES

- Les **salons des familles** sont à votre disposition dans chaque unité de vie, lieu de rencontre avec votre famille ou vos amis, mais aussi lieu d'échange avec les autres résidents.
- Les **patios intérieurs** sont aussi à votre disposition, vous avez également la possibilité de profiter des **espaces verts** sur l'ensemble du site.



## COURRIER

Votre courrier et vos journaux sont distribués quotidiennement au cours de la journée.

Pour poster votre courrier, veuillez vous adresser au secrétariat, une boîte aux lettres est aussi à votre disposition à l'accueil.

## COIFFEUR / ESTHÉTICIENNE

Un coiffeur ou une esthéticienne à domicile peuvent intervenir à votre demande. Les frais restent à votre charge.

Un salon est mis à votre disposition en face de l'accueil.



## PÉDICURE

Votre pédicure peut intervenir dans le service à votre demande. Les frais sont à votre charge.

## PRATIQUES RELIGIEUSES

Vous pouvez recevoir et contacter le représentant du culte de votre choix.

- ▶ **AUMÔNERIE CATHOLIQUE**  
Joignable au **05 46 09 20 09**  
*(une messe a lieu 1 fois par mois le vendredi)*
- ▶ **AUMÔNERIE PROTESTANTE**  
Joignable au **05 46 41 14 20**
- ▶ **AUMÔNERIE MUSULMANE**  
Joignable au **05 46 43 51 67**
- ▶ **AUMÔNERIE ISRAËLITE**  
Joignable au **05 46 41 17 66**





# VOS DROITS

Les EHPAD relèvent de la loi N° 200262 du 2 janvier 2002 rénovant l'action sociale et médico-sociale et de l'article L.312-1 du code de l'action sociale et des familles.

L'accueil et le séjour dans l'établissement s'inscrivent dans le respect des principes et valeurs définis par la Charte de la personne âgée dépendante.

## REPRÉSENTATION DES RÉSIDENTS & DE LEURS FAMILLES

Un **Conseil de la vie sociale** donne son avis et peut faire des propositions sur tous les sujets concernant le fonctionnement de l'établissement :

- L'organisation de la vie quotidienne.
- Les activités à visées éducatives et les animations.
- Les travaux et les équipements.
- Les conditions d'accompagnement et de prise en charge des personnes accueillies, etc.

Les **représentants des résidents** peuvent se faire assister d'une tierce personne afin de permettre une meilleure compréhension des décisions prises par le Conseil.

La composition du Conseil de la vie sociale ainsi que les coordonnées de ses membres sont affichées sur le panneau d'affichage du hall d'entrée.

## À VOTRE ÉCOUTE

**En cas de réclamation, de non-respect de vos droits**, vous ou votre représentant légal pouvez saisir par écrit la directrice en charge de la gériatrie :

**Madame la Directrice  
du Fief de la Mare**

rue du Moulin des Justices - BP 519  
17022 La Rochelle Cedex

Il vous est également possible de consulter la liste des Personnes Qualifiées auprès de :

**L' Agence Régionale de Santé (ARS) :**  
**05 46 68 49 00**

**Le Conseil départemental  
de la Charente-Maritime : 05 46 31 70 00**

Conformément à l'instruction du 22 mars 2007 sur la politique de prévention et de promotion de la bientraitance, nous vous informons que le numéro d'appel **ALMA** (*Allô Maltraitance*) est le : **39 77** (du lundi au vendredi de 9<sup>h</sup> à 19<sup>h</sup>).

## ÊTRE INFORMÉ(E)...

Afin d'apporter un consentement libre et éclairé, vous avez le droit d'être informé(e) sur votre état de santé, son évolution prévisible et les choix thérapeutiques mis à votre disposition. Vous pouvez néanmoins, si tel est votre choix, ne pas en être informé(e).

Si vous êtes majeur(e) protégé(e), l'information sera délivrée à vous et à vos représentants légaux (tuteur).

**Le personnel hospitalier est tenu au secret professionnel.** Les informations recueillies relatives à votre prise en charge vous appartiennent et l'accès à ces dernières peut être restreint si vous en faites la demande.

## ... POUR PARTICIPER AUX DÉCISIONS VOUS CONCERNANT

Hors des situations prévues par la loi, vous participerez activement à votre prise en charge et aux choix thérapeutiques qui vous concernent. **Aucun acte médical, ni aucun traitement ne peut être pratiqué sans votre consentement libre et éclairé.**

Le consentement du majeur protégé sera toujours recherché et recueilli, et dans la mesure du possible respecté. Seule l'autorisation pour des actes de soins importants (*intervention chirurgicale*), sera formalisée par écrit par les représentants légaux (*tuteur*).

**En cas d'urgence, le médecin peut décider de prodiguer les soins indispensables sans avoir recueilli le consentement préalable de la personne ou de son représentant légal.**

## INFORMATION DE VOS PROCHES & DES PROFESSIONNELS DE SANTÉ

Sauf opposition de votre part et dans le respect des règles relatives au secret professionnel, **vos famille et vos proches peuvent être informés sur votre état de santé et les soins qui vous sont prodigués**, afin qu'ils puissent vous apporter soutien et accompagnement.

Les médecins reçoivent votre famille et vos proches sur rendez-vous.



Des professionnels de santé extérieurs à l'établissement (*médecin traitant, kinésithérapeutes...*) peuvent accéder aux informations de santé, afin d'assurer la continuité des soins ou déterminer la meilleure prise en charge possible. Celles-ci sont transmises dans le respect des règles relatives au secret professionnel.

## PERSONNE DE CONFIANCE

Pendant votre séjour, vous pouvez désigner, par écrit, une personne de votre entourage en qui vous avez toute confiance, pour vous accompagner tout au long des soins et des décisions à prendre. Cette personne, que l'établissement considérera comme votre "**personne de confiance**", sera consultée dans le cas où vous ne seriez pas en mesure d'exprimer votre volonté ou de recevoir l'information nécessaire à cette fin. Sachez que vous pouvez annuler cette désignation ou en modifier les termes à tout moment. Une personne sous tutelle ne peut pas désigner de personne de confiance sauf exception prévue par la loi.

## DIRECTIVES ANTICIPÉES

Toute personne majeure peut, si elle le souhaite, rédiger des **directives anticipées**, pour le cas où, en fin de vie, elle serait hors d'état d'exprimer sa volonté. Ces directives indiquent les souhaits de la personne concernant les conditions de limitation ou d'arrêt de traitement. Elles seront consultées préalablement à la décision médicale et leur contenu prévaut sur tout autre avis non médical. **Renouvelables tous les trois ans**, elles peuvent être, dans l'intervalle, annulées ou modifiées, à tout moment. Si vous souhaitez que vos directives soient prises en compte, sachez les rendre accessibles au médecin qui vous prendra en charge au sein de l'établissement.

## DOSSIER RÉSIDENT

Un dossier est constitué à l'occasion de toute venue dans l'établissement, en consultation ou en hospitalisation. Il comporte des données administratives, médicales et paramédicales, dont une partie sur support informatique.

Pour accéder à votre dossier, vous devrez adresser votre demande écrite à :

**Madame la Directrice**  
à l'attention de la personne chargée  
des relations avec les usagers  
**Hôpitaux La Rochelle-Ré-Aunis**  
1 rue du Dr Schweitzer  
17019 La Rochelle Cedex 1



## POUR EN SAVOIR

Si vous souhaitez en savoir plus sur  
**LA PERSONNE DE CONFIANCE, LES DIRECTIVES ANTICIPÉES, L'ACCÈS AU DOSSIER PATIENT...**  
une fiche informative est à votre disposition auprès du service ou sur le site : [www.ch-larochelle.fr](http://www.ch-larochelle.fr)

La réglementation prévue par le code de santé publique précise les pièces qui peuvent vous être communiquées et la durée de conservation d'un dossier médical.

## INFORMATISATION DES DONNÉES DE SANTÉ

Les **Hôpitaux La Rochelle-Ré-Aunis** disposent d'un **dossier patient informatisé** destiné à recueillir les informations nécessaires au suivi, à la coordination et à la continuité des soins. Il contribue de fait à la qualité et à la sécurité de votre prise en charge. Certaines données sont utilisées à des fins d'analyses statistiques, de valorisation de l'activité ou à des fins de recherche clinique.

Ces données peuvent être partagées ou échangées de façon sécurisée entre professionnels de santé ou participant à la prise en charge, dès lors qu'ils appartiennent à la même équipe de soins. Ce partage de données peut également s'étendre si votre prise en charge le nécessite aux professionnels du Groupement Hospitalier de Territoire, à savoir les hôpitaux de Rochefort, Marennes et Oléron.

Le partage de données entre professionnels répond à des règles strictes qui sont définies dans une politique de gestion des accès aux applications médicales informatiques.

Vous disposez à tout moment d'un droit d'opposition pour des motifs légitimes au partage ou à l'échange de données vous concernant. Vous disposez également d'un droit de rectification. Pour cela, vous pouvez vous adresser à la Directrice des **Hôpitaux La Rochelle-Ré-Aunis**.

## MESSAGERIE SÉCURISÉE DE SANTÉ

Les **Hôpitaux La Rochelle-Ré-Aunis** ont mis en place une messagerie sécurisée de santé (*MSSanté*) dans le cadre d'une démarche nationale. Cette messagerie, spécifiquement dédiée aux professionnels de santé permet de garantir la confidentialité des échanges comportant des données de santé nominatives.

Elle sert notamment à adresser à votre médecin les courriers ou comptes rendus de consultation ou d'hospitalisation.

# VOTRE ADMISSION

## BUREAU DES ADMISSIONS

- 05 46 66 66 68
- Ouvert du **lundi** au **vendredi** de 9<sup>h</sup> à 16<sup>h</sup>30

L'article D.311 du CASF prévoit que la participation de la personne admise, voire le cas échéant de sa famille ou de son représentant légal, est obligatoirement requise pour l'établissement du contrat de séjour. Le consentement éclairé de la personne doit être recherché en l'informant par les moyens adaptés à sa situation, des conditions et des conséquences de sa prise en charge et en veillant à sa compréhension (article 4 de l'annexe à l'arrêté du 8 septembre 2003).

## DEMANDE D'ADMISSION

- 1/ Votre **demande d'admission** sera adressée par le médecin traitant de la personne âgée au médecin coordonnateur de l'EHPAD, via le site **ViaTrajectoire**.
- 2/ Le **dossier médical** sera transmis au **médecin coordonnateur** qui évaluera le niveau de dépendance à l'aide de la **grille "AGGIR"** (6 niveaux de dépendance, du Gir 1 pour les plus dépendants au Gir 6 pour les plus autonomes) et la charge en soins à l'aide de la **grille "PATHOS"** du futur résident.
- 3/ Votre **dossier complet** (médical + administratif) sera placé en **liste d'attente**.
- 4/ La **commission d'admission**, composée de la directrice de l'EHPAD, du médecin coordonnateur, des cadres de l'EHPAD, étudiera le dossier.
- 5/ Une **visite de pré-admission** sera organisée avec vous, votre famille et le médecin coordonnateur.
- 6/ **Plusieurs documents seront remis** :
  - Notre **livret d'accueil**.
  - Notre **règlement** de fonctionnement.
  - L'arrêté de **tarification**.

Dès qu'une place sera disponible, le cadre administratif prendra contact avec vous, votre famille ou votre représentant légal.

**Un CONTRAT DE SÉJOUR sera remis dans les 15 jours suivant l'admission.**

## FRAIS DE SÉJOUR

En EHPAD, la totalité des **frais de séjour** est à votre charge, à moins que vous ne soyez bénéficiaire de l'aide sociale. Votre avis mensuel de paiement vous sera transmis par l'établissement à terme échu.

**Le paiement est à adresser au :**

**TRÉSOR PUBLIC**  
**(Centre des finances publiques)**

26 avenue de Fetilly  
17000 La Rochelle

**À titre indicatif :**

Un Contrat Pluriannuel d'Objectifs et de Moyens tripartite (entre l'établissement, l'ARS et le Conseil départemental) définit les axes d'amélioration de la qualité de prise en charge du résident.

	FRAIS COUVERTS	FIXÉ PAR
TARIF HÉBERGEMENT	- L'hôtellerie. - La restauration. - L'administration générale.	Le Conseil départemental
TARIF DÉPENDANCE	- Les prestations d'aide, d'accompagnement et de surveillance. - Les protections pour les personnes incontinentes. - Les fournitures, matériel et mobilier liés à la dépendance.	Le Conseil départemental : le degré de dépendance est évalué à l'aide de la grille AGGIR*
TARIF SOINS	- Soins courants. - Visites des médecins et kinésithérapeutes. - Pharmacie. - Examens biologiques ou radiologiques.	La sécurité sociale

\* Un ticket modérateur reste obligatoirement à votre charge. Il correspond au tarif GIR 5-6. Si vous êtes classé GIR 1-2 et GIR 3-4, vous bénéficierez de l'Allocation Personnalisée d'Autonomie (APA)

# SOLUTIONS FINANCIÈRES

## AIDES FINANCIÈRES

Vous pouvez bénéficier des aides suivantes :

- **Allocation Personnalisée d'Autonomie (APA)** : l'APA est conditionnée par l'âge (*plus de 60 ans*) et le niveau de dépendance. Elle n'implique ni obligation alimentaire, ni récupération sur succession :
  - **Pour les personnes domiciliées en Charente-Maritime**, l'APA n'est pas individualisée. Le Conseil départemental la verse directement à l'établissement sous réserve que vous ayez constitué un dossier auprès du Conseil départemental.
  - **Pour les personnes domiciliées dans un autre département**, vous devez constituer un dossier auprès du Conseil départemental de votre département d'origine et préciser si vous souhaitez que cette allocation vous soit versée ou réglée directement à l'établissement.
- **Allocation de logement** : sous réserve de ne pas dépasser le plafond d'octroi.
- **Aide de vos proches** : en cas de ressources insuffisantes, une participation des obligés alimentaires (*enfants et petits-enfants*) sera mobilisée en fonction de leurs revenus.

- **Aide sociale hébergement** : si vos ressources sont insuffisantes, une demande d'aide sociale hébergement peut être déposée auprès du **Centre Communal d'Action Sociale (CCAS)**.

Pour les personnes venant d'autres départements, la demande est à formuler auprès de la mairie du dernier domicile.

Dans le cas d'un accord de prise en charge par le Conseil départemental, vous devrez en contre partie verser 90% de vos ressources au département par l'intermédiaire du Trésor Public. Si votre conjoint demeure à domicile, le Conseil départemental lui laissera à disposition l'équivalent du minimum vieillesse. Cette aide sera récupérable sur succession.

Les obligés alimentaires devront répondre à une enquête en vue de déterminer leur éventuelle participation.

## DÉDUCTION FISCALE

Les frais d'hébergement et de dépendance ouvrent droit à une réduction d'impôt de 25% des sommes versées. Ils sont retenus dans la limite de 10 000€ par personne. Le calcul se fait sur la partie des frais réellement à charge, déduction faite des aides.





# INFORMATIONS DIVERSES

## ACCUEIL ADMINISTRATIF

- Assure les démarches auprès des organismes dont dépend l'hébergé(e).
- Informe les tuteurs et les familles.
- Coordonne l'information auprès du Trésor Public.
- Procède à la facturation et à la gestion des éventuels contentieux.



## DÉPÔT DES BIENS ET DES VALEURS

Les **Hôpitaux La Rochelle-Ré-Aunis** ne sauraient être tenu responsables du vol, de la perte ou de la détérioration des biens, titres et valeurs que vous détenez durant votre séjour.

Pour prévenir toute disparition de vos biens personnels, nous vous recommandons de vous munir uniquement des objets et valeurs indispensables à votre séjour.

Vous pourrez déposer vos bijoux, argent et documents importants (*papier d'identité, carnet de chèques, carte bancaire, livret de caisse d'épargne, etc.*) au coffre du service du Bureau des entrées ou à la régie de la Trésorerie hospitalière.

**Adressez-vous pour cela au cadre de santé du service.**

Pendant votre séjour, le retrait de vos biens personnels peut être effectué par vous-même ou une personne que vous aurez mandatée, sur présentation d'une procuration et d'une pièce d'identité, les jours ouvrables.

**Où effectuer le retrait ?**

**Trésorerie hospitalière :**

sur RDV au **05 46 41 42 93**

du lundi au vendredi,

de 9<sup>h</sup> à 12<sup>h</sup> et de 13<sup>h</sup>30 à 16<sup>h</sup>

(fermée les week-ends et jours fériés).

## VOS DEVOIRS

**Ils tendent à rendre la vie en collectivité agréable pour tous :**

- Soyez discret, courtois, respectueux de la personnalité et de la dignité des autres.
- Respectez les opinions et les croyances et ceux qui vous entourent.
- Respectez le calme et le repos de vos voisins.
- Respectez les locaux et le matériel mis à votre disposition.
- Respectez le personnel quel que soit son grade.

## LES POURBOIRES SONT INTERDITS

**Il est interdit à l'ensemble du personnel, de recevoir des pourboires ou des cadeaux tant des usagers que de leur famille.**

**Aller à l'encontre de cette mesure serait encourager les meilleurs soins aux personnes les plus aisées et nier l'égalité de l'accès aux soins des usagers.**



**NOTES**



A series of horizontal dotted lines extending across the width of the page, providing a guide for writing notes.





**Hôpital Saint-Louis**  
1, rue du Dr Schweitzer  
17019 La Rochelle Cedex 1  
Standard > 05 46 45 50 50



**Hôpital Marius Lacroix**  
208, rue Marius Lacroix - BP 519  
17022 La Rochelle Cedex  
Standard > 05 46 45 50 50



**Le Fief de la Mare**  
**Centre de gérontologie - EHPAD Maison de Baillac**  
rue du Moulin des justices - BP 519  
17022 La Rochelle Cedex  
Standard > 05 46 45 50 50



**Résidence "Le Treuil Moulinier"**  
**MAS/FO/FOH/SAVS/ESAT/SAFPH**  
rue du Moulin des justices - BP 519  
17022 La Rochelle Cedex  
Résidence > 05 46 45 61 61



**Hôpital Saint-Honoré**  
53, rue de l'hôpital  
17410 St-Martin-de-Ré  
Standard > 05 46 09 20 01



**Centre de Soins de Suite**  
**Château de Marlonges**  
5, rue de la Grosse Motte  
17290 Chambon  
Standard > 05 46 27 48 48



Hôpitaux La Rochelle-Ré-Aunis  
Centre Hospitalier de Rochefort  
Centre Hospitalier de Marennes  
EHPAD "Val de Gères" Surgères  
Centre Hospitalier de l'Île d'Oléron

1 rue du Dr Schweitzer  
17019 La Rochelle Cedex 1  
Standard > 05 46 45 50 50  
[www.ch-larochelle.fr](http://www.ch-larochelle.fr) | [in](#) [f](#) [@](#)